

教學示例：「創意表現與設計」教材與教學②

訪古廟 尋神獸

第III學習階段適用

主編/吳舜文
副主編/丘永福
編著/鐘兆慧



第II學習階段

第III學習階段

第IV學習階段

第V學習階段



國立臺灣師範大學 出版



主編序/藝才示例研編的5C之道

藝才課綱展新頁(Curriculum)：108年7月，藝術才能班課程實施規範暨藝術才能專長領域課程綱要，以及特殊教育課程實施規範暨藝術才能資賦優異專長領域課程綱要發布，啟動中小學藝才教育全方位之課程發展。

藝才輔群創新路(Consulting)：109年6月，《教育部藝術才能專長領域輔導群設置及運作要點》發布，9月，藝才輔導群成立，15位音樂、美術與舞蹈專長之中小學藝才班/藝才資優班教師為首屆輔導員，111年8月，第2屆續力前行。

藝才手冊釋綱領(Connection)：109年12月，透過5位藝推主持人員策劃、34位教師研編、20位專家審查及2位助理執編，達560頁之《十二年國民基本教育課程綱要—藝術才能專長領域課程手冊》發行，提示藝才課程掌握課綱內涵，充實學習構面教學效益，並以專業社群永續之。

藝才示例交享閱(Communication)：110年8月，111年7月，112年7月，113年7月，每學年度定期分組及全體研編會議的激盪討論，聚斂於諮審會議的專業對話，輔導員及教師夥伴展現課程、教材、教法創新研發之成果，聚焦各教育階段卻能呈現系列整合之藝才教學示例，如期完竣。

藝才教研續策進(Collaboration)：衷心感謝副主編陳沁紅、丘永福、曾瑞媛教授之協力引領，歷屆(略)及本學年度諮審委員黃新財、郭美女、呂文慈、江淑君、徐玫玲、趙惠玲、陳箐繡、林美吟、吳望如、鄭明憲、曾照薰、董述帆、戴君安、周素玲、潘莉君諮審委員之慧眼檢視，翁宗裕、柯逸凡、高瑀婕、桑慧芬、林怡君、熊培伶、鐘兆慧、莊浩志、簡俊成、鍾政岳、楊芬林、葉宛芃、蕭家盈、徐子晴、尤曉晴輔導員暨呂孟珊、陸澤芸教師之熱情編撰[依冊別序]，以及李威廷、賴昱丞、鄭湘蓁助理之奮力執編，終有所成。此系列為藝才輔導群每學年度定期出版品，期能提供藝才教育多元思考，亦請各界不吝指教。



國立臺灣師範大學音樂學系副教授
暨教育部藝術才能專長領域輔導群召集人

吳舜文 謹識

民國113年7月

副主編序

創意表現與設計



藝術才能專長領域輔導群自成立迄今已屆滿四年，輔導員們歷經四年教學示例的研發，累積了許多教學實務經驗，從掌握課綱的精神內涵，並轉化成具體可行的學習內容，透過教師有效的教學引導，激發學生學習興趣及多元的表現，使專長領域課程的教學更能符應社會發展的脈動。

本（112）學年度仍承續去年的方式，從課綱「學習重點」選擇可縱向銜接教育階段專長領域課程的創作，經研討選定「創意表現與設計」做為貫串四個學習階段，編選設計合宜又兼具創造性的單元課題。美術組五位輔導員在選定單元主題後，透過每個月的示例研編會議，提出編寫、試教等研編進度，檢視教學內容，彙整學生創作過程資料及作品，總整教學示例初稿，於期中（二月）送專家委員審查，審查意見供教材修正與調整試教的參考，期末（五月）將完整的教學示例再送請專家委員審查，經由嚴謹的審視程序，修正後編印出版。編寫過程中，感受到輔導員們投注心力，用心教學，追求完美，學生們學習展現多元的樣貌等，都完整蒐羅在示例的「教材篇」與「教學篇」中，期望能與全國教師分享，相互切磋。

本示例的五篇內容如下：1.熊培伶老師的《藝啟時光之城》，連結「城市色彩大觀園、城市記憶手抄紙、城市詩畫入光」讓城市透過記憶、歷史、人文、自然風情而鮮明展現，探索城市的專屬色彩，結合詩畫一起點亮城市之光。2.鐘兆慧老師的《訪古廟尋神獸》是以「想像和創意」為主軸，透過走讀廟宇的方式，深入了解神獸的各種形態和樣貌，引發學生「造形創意」的聯想，進而創建屬於自己的神獸世界。3.莊浩志主任的《歡迎光臨 My Shop》，以設計視覺識別（Visual Identity），從坊間著名商家設計導入，訂定自己商店的標誌設計與應用，並能運用平板的載具輔助教學，擴展創意表現多元的應用樣貌。4.簡俊成主任的《My hand My style 創意獎盃設計》，採主題式、搞笑幽默或動物擬人等方式，並用盤狀、人像或其他的形狀...等啟迪多元想像能力展現創意、拓展材質運用及立體製作程序等美感知能。5.鍾政岳老師的《性別藝術專題探究》，透過性別藝術主題，啟發學生從「觀看」、「覺察」、「探究」到「統整」的專題探究歷程建構，並能透過學習遷移和轉化，提升對性別議題的素養。綜觀五篇內容豐富的教學示例，提供完整的教材與對應教材的教學指導，教師在參考應用時，可以因人、因時、因地選擇適合自己的教學順序、教材份量等斟酌調整，以達到教學示例的參考價值。

丘永福 謹識

教育部藝術才能專長領域輔導群副召集人
前東方設計大學專案教授

摘要

這個教學案以「訪古廟尋神獸」為主題，著重於以「想像與創意」為核心，引導學生從走讀廟宇中感受神獸的美感與文化價值，並透過一系列的創作活動培養學生的美感、創造力和實踐能力。其教學目標包括提升學生對傳統藝術美感的覺察力、探索不同媒材的經驗累積，以及展現學生自我想法、概念和創造力。融入的議題涵蓋了資訊教育與藝術創作，這樣的設計拓展了學生的觀看能力和創意。

教學活動主要分為五個部分，從走訪古廟、設計草圖到創作紙漿雕塑，再到利用生成式 AI 和 VR 技術展示學生的創意和技術能力。在教學流程中，教師運用了多樣的教學策略，包括提問法、觀察法、對話式鑑賞教學等，引導學生從多個角度去感知、理解和創作。整個教學案以學生為中心，注重培養他們的主動性、好奇心、專注力、表達力和自信心。透過豐富多彩的藝術活動和跨領域的教學設計，激發學生對藝術的興趣和熱情，培養其綜合素養和創造力，為其未來的學習和生活打下堅實的基礎。

總體而言，這個教學案通過融合傳統藝術與科技應用，以及啟發學生的創造力和想像力，為他們提供了一個豐富多彩的學習體驗。透過從走訪古廟到創建虛擬神獸世界的過程，學生不僅能夠感受到傳統文化的魅力，還能夠探索藝術與科技的結合帶來的無限可能性。

關鍵字：廟宇神獸、傳統彩繪、紙漿立體雕塑、VR 體驗、AI 生成式

目錄

主編序/藝才示例研編的 5C 之道.....	i
副主編序/創意表現與設計.....	ii
摘要.....	iii
目錄.....	iv
「訪古廟尋神獸」教材篇.....	1
走讀廟宇尋神獸.....	2
神獸解密 & 現形.....	8
發亮吧！我的許願神獸.....	16
奇幻多彩的藝術生命.....	18
我與神獸一起探險趣.....	20
「訪古廟尋神獸」教學篇.....	23
設計理念、學習目標對應學習重點及核心素養、議題融入.....	23
單元架構圖、學習評量規準.....	24
藝術活動與材料.....	25
藝術家.....	26
關鍵字.....	27
教學流程/活動摘要.....	28
教學省思與學生回饋.....	40



教材篇



「創意表現與設計」教材篇

第三學習階段適用

訪古廟尋神獸

本課程單元主題為「訪古廟尋神獸」，核心精神以「想像和創意」為主軸，透過鑑賞的角度聚焦在培養學生的造形創意能力上，透過走讀廟宇的方式啟發他們的觀察力和美感觀點，讓學生深入了解神獸在廟宇中的各種形態和樣貌，引發學生「造形創意」的聯想，進而創建屬於自己的神獸世界。

■ 學習目標

- 一、廟宇中蘊藏著許多藝術元素，本單元旨在透過走讀廟宇，尋找神獸的蹤跡，以啟發學生對傳統藝術美感的覺察力和感受力。
- 二、學生感受到不同面向的藝術類別，以及珍視傳統藝術的價值與傳承的使命。
- 三、希望學生能藉由一系傳藝美感課程中的實踐，用不同的視角拓展觀看的能力，進而對自己的環境產生認同感，並融入新的藝術的形式重新詮釋與再創造。

■ 藝術家

小松美羽 (Miwa Komatsu, 1984-)

許自貴 (1956-)

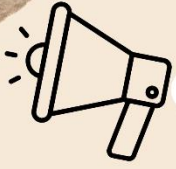
■ 藝術詞彙

廟宇傳統彩繪 / 安金、疊色

立雕 / 雕塑的表現形式要素 / 空間感 / 質感 / 量感 / 均衡感 / 動勢

紙漿材料

AR / VR 生成式 AI



訪古廟尋神獸



古老的廟宇中有許多神奇的動物，它們反映了中國古代文化和神話的多樣性。這些動物不僅在裝飾中很重要，還在信仰和文化傳承中扮演著重要的角色。
現在讓我們一起來看看這些有趣的動物！



1. 觀察並記錄下神獸的特徵、造形和雕刻風格。



2. 運用多元的感官感知，包括視覺、觸覺等，感受神獸的存在。



3. 細心觀察細節。

活動一之1

神獸模樣仔細瞧

石獅子是中國寺廟和宮殿入口處最常見的守護神獸之一。
通常成對出現，一隻是雄獅，另一隻是雌獅。



小朋友，你是否能從獅子的神情、動作、體態分辨出哪個是公獅？母獅呢？

仔細瞧瞧公獅的腳上踩著什麼？母獅子的腳邊又是什麼呢？有沒有特別涵意？

說說看上圖的石獅和下圖的石獅，牠們的長相和特徵有何相異之處？



- 日本的神社門口常會看到一對狛犬神獸守衛，一隻張開嘴巴的是在說梵文的“阿”，另一隻閉的嘴巴在說梵文的“牟”，代表著開始和結束呢！
- 雄獅腳踩繡球，而雌獅胸前戲小獅子，它們分別代表陽和陰、力量和柔軟。
- 這些石獅被認為具有驅邪避害的作用，保護建築和其內部的神聖性質。

兩隻會說話的石獅子（又稱狛犬），各說什麼呢？

神獸模樣仔細瞧

有聽過龍王嗎？

你知道龍的模樣是由哪幾種動物組合成的呢？

廟宇中龍柱，工匠運用透雕的方式雕刻出繁複華麗的樣態，你是否可以找到龍頭、龍身和龍尾各在何處？

並說說看龍王睜大眼睛昂揚的神采以及龍爪握珠的生動姿態，給你的感覺是如何的？

找找看，龍柱上還有哪些動物呢？



- 鳳凰看起來像鳥，但牠卻是有多種動物組合的，你看得出是由哪幾種動物組合成的幻想生物呢？身上哪些地方讓她看起來更顯得與眾不同？



- 麒麟常被描述為一種身體像小鹿、馬的腿、牛的尾巴、頭上有一隻角的組合生物。傳說中麒麟的出現代表著天下太平或是有聖人在世呢！是一種祥瑞神獸。仔細瞧瞧牠的身上還有什麼特殊之處？



- 上方的通樑，傳統漢式建築的構件，「三王獻瑞」～神獸之王麒麟，花中之王牡丹、鳥中之王鳳凰，下方的雕飾有獅子、錦雞、茶花，呈現著「英雄奪錦、錦上添花」的吉祥意涵。你看得出來他們在哪裡嗎？



青龍、白虎、朱雀、玄武

這四靈獸通常出現在寺廟的四個主要方位，象徵東、西、南、北。它們有助於守護寺廟的平衡和安寧。

**找找看,廟宇裡還有哪些珍奇異獸?
仔細觀察並描繪出來!**



廟宇之所以美，美在其設計，可以發現有一些裝飾性圖案的龍紋，盤纏捲曲，抽象變形，各顯神氣。臺灣傳統寺廟的裝飾主題，用得最廣泛的是龍，從地面的臺基、樑枋、斗拱到屋脊，皆可見到龍的造形。



玉器上的螭龍紋飾

螭龍紋的主要特點是頭部偏方形，頭頂有較長的角，嘴張大，眼睛凸，耳多圓形直立，偶有尖耳或方耳；蛇身臀翹起，總體上為「S」形彎曲；四肢強勁有力，神采飛揚；尾部較長，末端捲曲，形雖如虎或龍，但均無虎斑和龍體鱗紋。

螭龍的造形有分「軟身」和「硬身」之別，可以從線條的柔軟度去辨識喔！



廟宇裡斗梁上的螭龍，造形常常是龍頭魚身，身上鱗片帶有綠色金邊，身軀靈動，栩栩如生的表情，展現出威嚴和力量。



屋頂上的二龍戲珠象徵喜慶吉祥的祝福，龍的身體展現動感和生氣，流暢的線條，精美的紋飾，象徵神聖的氣氛。



屋脊上的螭吻，看起來好像東張西望，牠的造形像一條魚，因此有鎮懾火災的用意。(磚胎螭吻/宜蘭傳藝中心文物)

廟宇裡的龍是幻化高手，
讓我們帶著偵探之眼，
找找看它還會在哪裡出現？
並與同學分享牠的造形和特色



神獸的寓意&象徵

解謎大挑戰



你有聽過"獅子滾彩球,好運在後頭"?

在我們的文化中,
古人對動物的外觀、習性和能力的觀察外,
還賦予許多象徵、隱喻和想像。
動物的圖樣,造型具有美感,更重要的也乘載著
人們的願望和祝福!



福在眼前之意

中國傳統的裝飾藝術中,蝙蝠的形象被當作幸福的象徵,習俗運用「蝠」、「福」字的諧音,並將蝙蝠的飛臨,結合成「進福」的寓意,希望幸福會像蝙蝠那樣自天而降。

你還知道有那些跟蝙蝠相關的成語嗎?說說看。



納財聚財之意

「貔貅」從古至今在民間被視為可避邪又可招財進寶的祥獸。人們相信它能帶來歡樂及好運。



香火鼎盛之意

在廟宇的大通樑下,看得到龍頭魚身的它(又稱「鯨魚」),傳說中性情喜好吞火,又能呼風喚雨,有祈雨鎮壓火災之效用。我們稱為螭龍圍爐,代表香火鼎盛的寓意。

所謂「圖必有意，意必吉祥」

小朋友，動動腦想想看，試著找出這些神獸所代表的寓意。



清/魁星點盆栽/珊瑚 翡翠 寶石 珍珠/
高34.5cm



北港朝天宮/木雕螃蟹



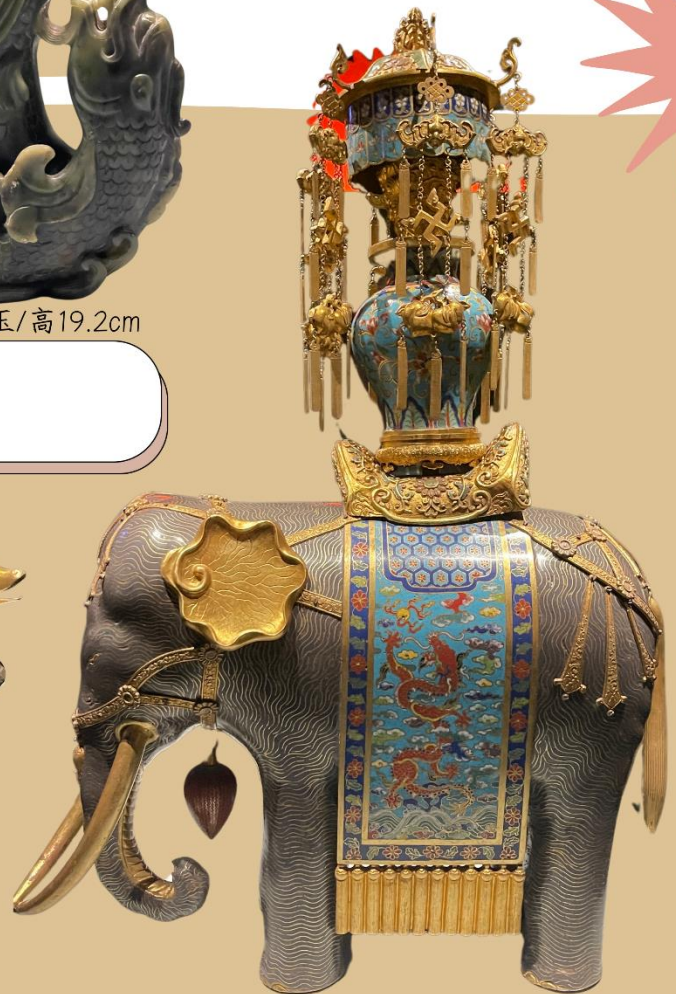
清/鯨魚/玉/高19.2cm



清/仙鶴/銀鍍金/高25.2cm



清/龜/銀鍍金/高18.5cm



清/太平有象/銅 掐絲法郎高/67.8cm

神獸的地位

動物神格化

神獸給人的感覺是什麼？

有靈性？具有神秘感或是龐然大物擁有神力？

看起來凶神惡煞但卻有保護眾生的意義……

東方的神龍象徵吉祥和強大，是人們膜拜景仰的對象。

那麼，還有哪些神獸本身也具有神社地位呢？

下圖是民間的守護神：劍獅、風師爺和虎爺，各有各的掌管特色，可以試著查查資料喔！



劍獅



四方風獅爺



虎爺

神仙/訓獸師的坐騎

傳說故事中的神獸有的具有神力，有的則是變成著神仙的坐騎，你知道「八仙過海」中的八仙坐騎各是什麼動物呢？



日本的動漫中，神獸常常扮演著重要的角色，它們常常出現在各種奇幻故事中，為故事增添神秘感和想像力。

這些神獸可能是古老傳說中的神祇、神話中的動物，或者是原創的角色，它們具有各種不同的能力和特徵，有時候會成為主要角色的夥伴或對手，也有時候會有某種特定的象徵意義。

主角高宮鐵兵，坐騎是有獨立思考能力的機械生命體——BTX，原型是以麒麟為靈感來源

[https://kknews.cc/omic/p93q8r2.amp](https://kknews.cc/comic/p93q8r2.amp)



車田正美的《鋼鐵神兵》

如果是你，
你想要乘坐什麼樣的動物呢？

神獸出現的地方

文物器皿



龍在中國文化中象徵皇權，保護平安，吉祥如意，神聖威嚴。出現在御用器皿上，彰顯皇帝權力，祈求國泰民安。

清/紅雲龍紋長方匣/漆器 /長31.6cm
明/青花穿蓮龍紋天球瓶/瓷 /高42.5cm



神獸出現的地方，常取決於其特定的任務或使命。傳說中的神獸除了與大自然的風雲海水相關之地外，藝術家常將神獸的習性和喜好，結合變成藝術品的一部分，融於生活之中，讓我們一起來欣賞！



明/龍首刀的睚眦/玉 /長51.7cm



明/香爐上的狻猊/銅鍍金/
高29.7cm



明/蕤賓鐘(鐘上的蒲牢)/銅鍍金
高27.7cm



清/角端香薰/銅 畫琺瑯
高17.5cm



屋頂上的小神獸

在一道屋脊上有吞獸+五只蹲獸——獫狁、斗牛、獬豸、鳳、狎魚，就是“六獸”

有些神獸可能會在森林、山脈或深海中出現，以保護野生動物和自然生態系統；

有些神獸可能會出現在城市或人類聚居的地方，以保護人們免受自然災害或其他威脅。

有時候，神獸可能會在特定的地理區域或文化中出現，成為那個地方的象徵和守護者。

所以當你在設計神獸的時候，你希望牠出現在哪裡呢？



宮崎駿的電影《魔法公主》描述了人類和神祇（被稱為「山神」）之間的衝突，探討人類對環境的影響，以及環境與自然之間的平衡關係。

我的神獸



讓我們一起發揮想像力和創意，一起創造一種獨一無二的神獸

第一部分：神獸介紹

1.神獸的名稱： 給你的神獸取一個有意義且引人入勝的名字。

2.神獸的特點： 描述神獸的外貌、體型、顏色，並講解這些特點背後的意義。

3.神獸的出現的地方： 想像神獸出現的環境，可以是山川湖海或是都市中，並解釋為什麼它選擇在那裡。

現在，讓我們發揮想像力，一起繪畫出我們心中的神奇生物吧！

第二部分：守護的使命

1.的代表的意義： 解釋為什麼這個神獸要守護特定的事物，例如某個地方、動植物或價值觀。

2.守護的方式： 描述神獸是如何守護的，可以是透過特殊的力量、技能或智慧。



神獸的名稱：大地之主

神獸的特點：我的神獸胖胖的，很像石獅子。牠的顏色是各種咖啡色、紅色和黑色的建成，最大的特點是耳朵上的藤蔓以及很有渡假風的夏威夷襯衫。如果人類做得太過份，他就會以平常的20倍大現身在人類眼前，把它變成植物。他平常都帶著笑容，但是真的生氣時，可是像火山爆發發般可怕。

神獸出現或居住地：牠居住在山林裡，只要有植物的地方都能看見牠的蹤影。

神獸的使命：牠守護的是植物原因是因為大部分的山林都被開發或污染了，所以他決定要好好愛護這些曾經覆蓋在這片大地的植物。

守護的方式：將植物包在手心變出來的泡泡裡，這樣泡泡就會飄在空中不被人類破壞，等到那個地區沒有危險後，泡泡就會自動飄落並破掉，掉在泥土裡。



神獸的名稱：存錢筒神獸

神獸的特點：它有鹿的腳、鳥的翅膀、龍的尖牙、老虎的體型和獅子的毛。牠是財神的坐騎，會跟著財神去守護金錢。他講得很兇，但個性很和善。

神獸的出現或居住地：他住在廟裡，喜歡在廟的柱子後面睡覺，不過耳朵很靈，聽到財神的呼喚，就會火速到財神面前。

神獸的使命：守護金錢就像是大家的撲滿。

守護的方式：他會讓金錢不容易流失，進的去出不來。大家也會把撲滿做成牠的造型。



神獸的名稱：龜林

神獸的特點：牠是龍和烏龜的合成體，牠的體型像台灣一樣大，顏色是非常古老的，像在地下生活了許久，背後有個強大的心，一直守護著台灣這片土地，身上也長滿了植物，平常牠喜歡睡覺，但遇到壞人戰鬥力就拉滿。

神獸的出現或居住地：牠住在地下

神獸的使命：守護山川、湖水和大自然

守護的方式：牠用龜殼抵擋不好的物質傷害我們居住的土地。



神獸的發亮神器

在日本動漫文化中，角色往往會有一些特殊的道具來增強他們的能力。這些道具不僅僅是裝飾品，它們可以賦予角色特別的能力或增強他們的現有力量。在寶可夢系列中，這些道具被稱為「持有物」。

現在，想像你的神獸擁有一個專屬的神器，這個神器將幫助牠變得更強大，並在戰鬥中有更突出的表現。



現在，想像你的神獸擁有一個專屬的神器，這個神器將幫助牠變得更強大，有更突出的表現。

“歸林”是一隻守護山林的神獸，其神器為寶劍具有治癒的力量，能夠快速修復受傷的動植物。



露娜獸 | 數碼寶貝畫冊 | 數碼寶貝網站 | 數碼寶貝官方綜合網站

デジタルモンスター（デジモン）の情報はデジモン公式総合サイト「デジモンウェブ」で！

 數碼寶貝網站

設計魔力神器



護花獸的神器的功能

- 1.能快速治癒受傷的植物。
- 2.能淨化空氣和水源中的污染。
- 3.讓植物快速生長，恢復受損環境。
- 4.夜間引導：在黑暗中指引迷路的生物，提供光明和方向。

造形的寓意及發亮的原由：

這朵花象徵著生命的堅韌和大自然的再生能力，無論在多麼黑暗的環境中，都能為植物帶來光明與希望。

神器的造形：

神器的功能：

奇幻多彩的藝術生命

藝術家 許自貴



許自貴的《變色龍》系列（又名《牆上的龍》），有齜牙裂嘴，怒目圓睜；有豔麗嫵媚，婀娜多姿；有鬼靈精怪，活靈活現；有神秘詭異，深不可測；斑斕耀眼的色塊圖案加上造形組合的千變萬化，每一隻都完全不同。

藝術家創作時的專注於形與色的美感追求，細緻的雕琢、精心的色彩調配，讓作品的生命力鮮活熾熱。完成的變色龍只要成雙，即可形成對話的趣味；多隻則營造出言語難以形容的多重互動與氛圍，奇幻世界已然誕生。

只要你準備好一顆最單純無飾的心，都可乘著想像的翅膀，感受到變色龍藝術國度的奇異能量！



小松美羽

這件作品由當代藝術家小松美羽 (Miu Komatsu, 1984~) 與歷史悠久的有田燒窯“Yazaemon Kiln”合作創作，這是藝術家的第一件三維作品，描繪神獸&守護獸。工匠們根據設計圖紙對其進行建模。



因版權問題，請使用者掃描QRcode
或搜尋相關網頁



小松美羽 天地守護獸/天堂
(右)，地球 (左)
2015 (倫敦大英博物館收藏)

觀察問題：

- 小松美羽的天地守護獸和許自貴的變色龍立體作品在外觀上有何不同之處？請描述兩個作品的形狀、顏色、大小等方面的差異。
- 你覺得這兩個作品的外觀給你的第一印象是什麼？它們有沒有讓你聯想到其他事物？

感受問題：

- 當你看到這些作品時，你有什麼樣的感受？你感受到了什麼樣的情緒？

思考問題：

- 你認為藝術家為什麼要選擇了這樣的主題？
- 你覺得他們想要表達什麼樣的情感或訊息嗎？
- 如果你是這些藝術家，你會如何改變這些作品的設計？你會加入哪些新的元素或改變哪些現有的元素？

我與神獸一起探險趣



進入SPATIAL網站



進入 Spatial 網站

1. 電腦版：Spatial 網站先註冊登錄
2. 手機板：下載 Spatial APP 登錄
搜尋代號 508 或 508space 或 QRcode
即可進入不同的奇幻世界與神獸說哈囉！



影片欣賞

在這個充滿夢想與奇幻的世界中，我們創造了一系列守護神獸，它們的使命各有不同：

有的是守護著我們的夢想和家園，有的帶給人們勇氣和堅毅的心，有的象徵希望和信念。

這些神獸不僅是我們的夢想之友，更是我們心中的守護者。它們帶領著我們穿越幻想與現實的邊界，讓我們的世界充滿希望與美好！

現在就請和我們一起來愉快地探索這個充滿奇幻的世界，與這些可愛的神獸們一起度過愉快的時光吧！讓我們一起尋找屬於自己的夢想和家園，讓希望和勇氣成為我們前進的力量！



時空城堡冒險趣



存錢筒神獸



焰獸奇遇



冰海奇緣



闇黑城堡的秘密





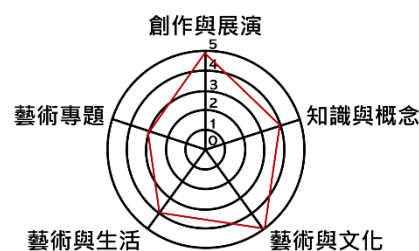
教學篇



「創意表現與設計」教學篇

第三學習階段適用

訪古廟尋神獸



本課程設計以「想像與創意」為核心，期望學生透過走讀廟宇能覺察廟宇神獸的形體之美，連結生活經驗，深化知覺與感受力；藉由一連串的不同媒材的探索體驗與創作表現的活動，從中能珍視傳統繪畫藝術的文化價值；進而透過想像力和創意造形的思考，創作屬於自己心中的守護神獸以及世界，期許學生以多元的藝術的形式重新詮釋與再創造。

■ 學習目標對應學習重點及核心素養

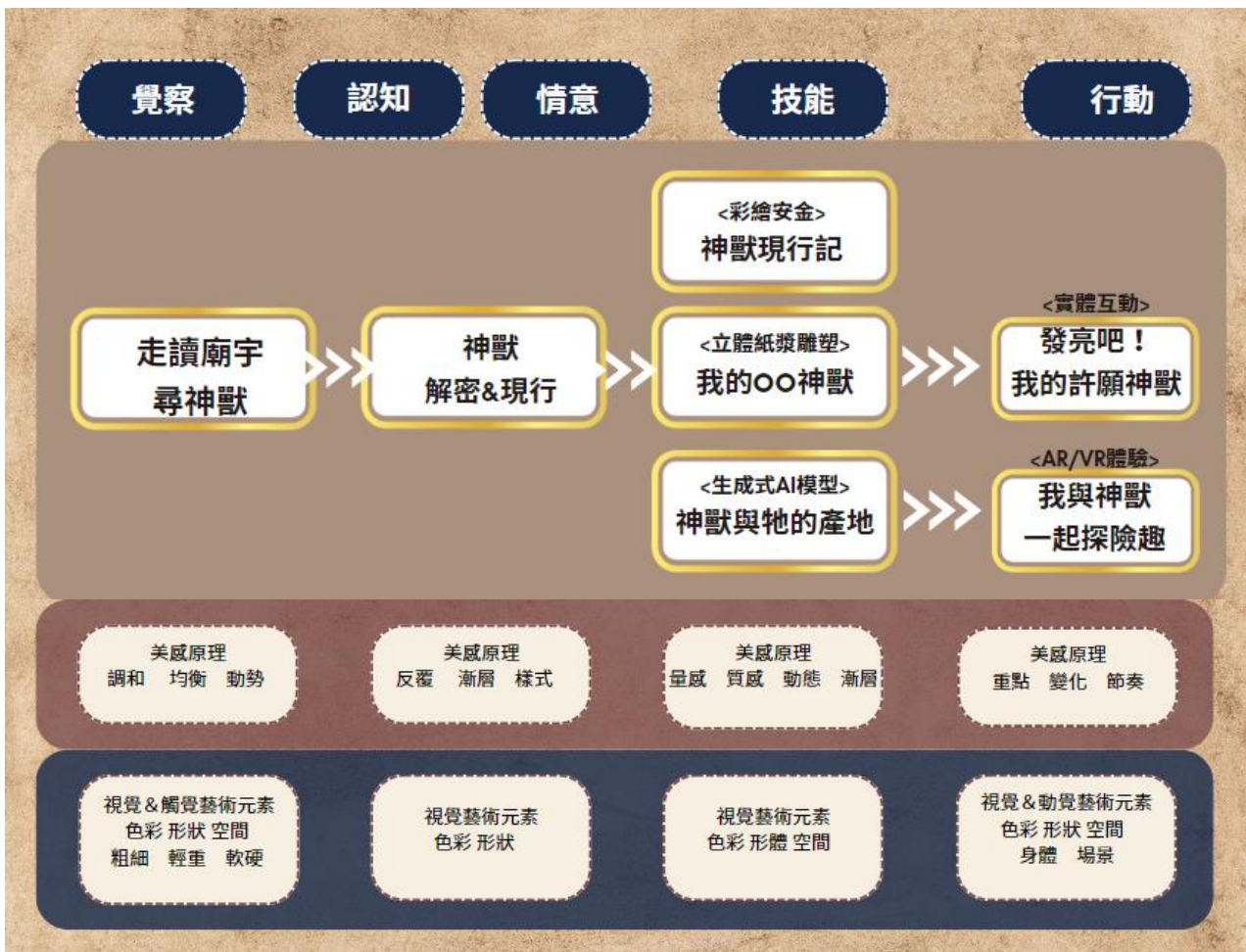
學習目標	對應學習重點及核心素養		
	學習表現	學習內容	核心素養
1. 走讀樂成宮，提升對傳統藝術美感的覺察力和敏銳度。	美才III-L1	美才III-L1-2	藝才 E-B3
2. 探索不同媒材獲得經驗累積（從傳統彩繪技術到科技的應用）。	美才III-P1 美才III-C2	美才III-P1-3 美才III-C2-1	藝才 E-B1 藝才 E-B2
3. 透過藝術創作展現學生自我想法、改念，與獨特的創造力。	美才III-S1	美才III-S1-1	藝才 E-C2

■ 議題融入

議題名稱	資訊教育
實質內涵	資 E4 認識常見的資訊科技共創工具的使用方式。
學習重點	認識元宇宙相關知識並運用於藝術創作中，希望學生能藉由新科技媒材的體驗，拓展觀看的能力，在創作上有新的詮釋與創意。

■ 單元架構圖

課程設計從美感教育的五個步驟出發，覺察、認知、情意、技能到行動的過程中逐步提升，從而全面培養了他們的美感、創造力和實踐能力。



■ 學習評量規準

一、走讀廟宇：

重視學生的學習動機，是否能引發其興趣學習，培養的重點是觀察力和表達力，教師關注的重點：

1. 主動性	學生是否主動積極地參與觀察活動，是否願意主動提出問題、探索和尋找答案。
2. 好奇心	學生對於觀察的對象是否表現出好奇心，是否有探索未知的慾望和動機。
3. 專注力	學生在觀察過程中是否能夠保持專注，是否能夠靜心觀察、細心聆聽，並且避免分心或散漫的情況。
4. 表達力	學生是否能夠清晰地表達自己的觀察結果和想法，包括口頭表達和書面表達能力。
5. 自信心	學生是否對自己的觀察能力和表達能力充滿信心，是否敢於表達自己的想法和觀點。

二、立體作品評量的向度 / 等級：

學生運用紙漿創作屬於自己獨一無二的神獸並賦予價值的意義，評量標準可以包括以下方面：

(一) 創意和設計	獨特性	等級 4：	等級 3：	等級 2：	等級 1：
	創意性	神獸的造形極具獨特性，設計創意性高，能夠生動地呈現主題，並賦予作品深層次的意義。	神獸的造形獨特，設計創意突出，能有效地貼合主題並表達賦予的價值和意義。	神獸的造形稍具獨特性，但創意性和設計理念尚有不足，對主題的貼合度有待加強。	神獸的造形缺乏獨特性，設計單調，未能貼合主題或賦予的價值和意義。
	符合主題				
(二) 技術表現	結構穩固性	等級 4：	等級 3：	等級 2：	等級 1：
	細節處理	神獸的結構非常穩固，細節處理精湛，材料運用巧妙。	神獸的結構穩固，細節處理細緻，材料運用得當。	神獸的結構基本穩固，細節處理有所提升，但仍有改進空間。	神獸的結構不穩，細節處理不到位，材料運用粗糙。
	使用材料				
(三) 情感表現	表情姿態	等級 4：	等級 3：	等級 2：	等級 1：
	故事性	神獸的表現力突出，能夠深刻地表達情感和故事內涵，引人入勝。	神獸的表現力較好，能夠表達一定的情感或故事情節。	神獸的表現力有所提升，但仍需更多的表情和情感深度。	神獸的表現力不足，缺乏情感表達或故事性。
(四) 創作過程和思考	設計草稿	等級 4：	等級 3：	等級 2：	等級 1：
	創作過程	學生的學習態度良好，思考深入，積極參與創作，作品呈現出色。	學生的學習態度積極，思考活躍，作品有一定水準。	學生的學習態度尚可，有一定的思考，但需更多投入和努力。	學生的學習態度不佳，思考力不足，缺乏積極性，作品表現一般。
(五) 欣賞、分享、表達力		等級 4：	等級 3：	等級 2：	等級 1：
		學生能清晰、生動地傳達想法，引人入勝，有深度和創意。	學生能清晰地傳達想法，讓人易於理解，有一定程度的深度和創意。	學生能基本傳達想法，但可能有些許模糊或不夠生動，需要進一步改進。	學生的傳達想法不夠清晰，缺乏深度或創意，需要更多的訓練和指導。

■ 藝術活動與材料：

活動一、走讀廟宇尋神獸

1. 平板、學習單

活動二、神獸解密&現形

1. 設計草圖：鉛筆、色鉛筆

活動三、彩繪安金 / 神獸現形

將傳統彩繪安金技法指導學生運用在神獸的鱗片上，讓學生能體會傳統彩繪的文化意義與美感。

1. 製作畫板：木板、補土、磨砂紙
2. 安金上色：甘油、金箔、米酒、碟子、水泥漆紅、藍、綠、白、紙杯、毛筆數支、墨汁、壓克力

活動四、立體紙漿雕塑 / 我的 oo 神獸 / 實體互動 / 發亮吧！我的許願神獸

透過紙漿材料的初體驗，感受紙漿在手指間的觸感，以及學習如何掌握立體雕塑的技巧，使其作品有更多可能的表現，透過神獸的造形創意發揮，從中展現其作品的生命力並賦予其意義和價值。

1. 神獸結構製作：瓦楞紙、剪刀、膠帶、鋁線、彈珠
2. 紙漿塑形：陶藝工具、紙漿、壓克力、彩筆、紙碗、印製紋理材料（如筆蓋、吸管.....）、杯水
3. 電路材料（電路膠帶、電池、開關、燈泡）
4. 裝飾材料、不織布、透明片、透明罩、棉花

活動五：生成式 AI / 神獸與牠的產地 / 我與神獸一起探險趣 / VR 體驗

將學生製作的紙漿雕塑的神獸以 3D 掃描技術放置於虛擬世界，並利用生成式 AI 的網站來生成不同場景的物件，然後加以組合創造出一個奇幻而生動的神獸世界。這樣的學習不僅可以展示學生的創意和技術能力，還可以啟發他們對科技和藝術的結合的探索。

1. 創建神獸的世界：桌機數台、平板安裝 3D 掃描 APP、Strail App
2. AI 生成網站註冊、VR 頭盔安裝

■ 藝術家

1. **小松美羽** (Miwa Komatsu)：1984 年出生於日本長野縣。畢業於女子美術大學短期大學部。從年幼時期對看不見的世界而來的感受，以及在豐富的自然的環境下親近各式各樣的生物，塑造了萬物有靈、眾生平等之生死觀，以優越且充滿力量的表現力，近年發表以「神獸」等為主題的作品。(參閱 [小松美羽 | Whitestone Gallery \(whitestone-gallery.com \)](http://whitestone-gallery.com))
2. **許自貴**：1956 年生於臺灣省高雄，曾任台南應用科技大學美術系所教授兼藝術學院院長，是臺灣少見的立體繪畫家，他自己研發紙漿，一手一筆做出彩繪立體雕塑。他成立的《阿貴美術館》，全方位展示獨有的藝術創作。藝術創作對他而言，是對所處環境的一種反應以及人性的描繪，也是對生命的自我顯露，也因此建構了他的自然與神話世界 (參閱 [自然與神話的想像 - 談許自貴「龍」系列創作 - 非池中藝術網 \(artemperor.tw \)](http://artemperor.tw))

■ 關鍵詞

1. **廟宇傳統彩繪 / 安金**：臺灣傳統建築彩繪中，常見使用「安金」之裝飾技法，安金，又稱貼金，即小心地將敲打成薄片的黃金安置在物體上。用於佛像、寺廟雕刻或法器，除了能保護作品外，還能彰顯其尊貴華麗。(參閱[金臨 X 傳統藝術 | flyingV](#))
2. **立雕**：雕塑的型態大致可分為圓雕(立雕)、浮雕、平雕、透雕四類，本單元學生學習的是以立雕為主，屬於360度觀看的立體雕塑。其製作時不論是正面、背面、側面都要關注於整體表現。
3. **雕塑的表現形式要素：空間感 / 均衡感 / 量感 / 質感 / 動勢**

空間感：雕塑的特色即是三度空的表現，作品與環境有密切的關係。

均衡感：雕塑作品上的塊狀、結構、造形、形式皆不相同，每個部分都必須相互調節，以達視覺上的平衡和安定性。

量感：指的是雕塑品的質地、硬度、重量、色彩、紋理、塊狀、體積、面積、比重所產生的量感，以即形成「實體」。

質感：在雕塑材料上用手做或是利用工具將材料表面做出觸覺特性，使材料質地產生光滑、粗造、軟硬等肌理特色。

動勢：指的是雕塑作品的動態形體所組成的力的結構，關係到作品表現的律動及生命力的展現。(取自邱暢偉著 / 新思維藝術創作 / 許自貴的雕塑秘笈)
4. **紙漿材料**：紙漿材料主要是以「紙」來做，通常是以生活中容易取得的紙張收集製成紙漿。如報紙、影印紙、衛生紙.....等，都是很有特色的材料。製作過程先是碎紙、泡水、撕碎後再以果汁機打爛，瀝乾後加入樹酯和石粉，均勻攪拌成可塑性極佳的狀態。(取自邱暢偉著 / 新思維藝術創作 / 許自貴的雕塑秘笈)
5. **AR / VR**：AR 指的是擴增實境 (Augmented Reality)，它是一種技術，將虛擬元素添加到真實世界中，通常通過智能手機或平板電腦等設備實現。VR 則是虛擬現實 (Virtual Reality)，它是一種技術，通過將用戶置身於完全虛擬的環境中，使用 VR 頭戴式顯示器等設備來模擬真實世界或虛構的環境。
6. **生成式 AI (Generative AI)**：又稱 AIGC (AI Generated Content)，是人工智慧中的一個分支，主要用於創造性的工作，也就是讓電腦能夠模仿人類的創造力，產生出新的、原創的、有意義的內容。這些模型以訓練過的資料為基礎，學習到模式和結構，然後利用這些知識生成新的內容。(參閱[生成式 AI \(Generative AI \) 是什麼？帶你一次搞懂概念與應用！ | Ted 聊科技 \(adersaytech.com \)](#))

■ 教學流程/活動摘要

教學流程/活動摘要	時間	備註
<p>活動一 / 走讀樂成宮 (覺察、認知篇)</p> <p>◆ 教學重點：藝術學習從生活出發，帶領學生到學校附近的古蹟廟宇參觀～樂成宮，透過多元感知的覺察，體悟廟宇文化的藝術性和符號意義的豐富性，打開視野提升眼界。</p>  <p>參觀古蹟樂成宮並請傳統彩繪藝師周孟勳老師進行解說</p> <p>◆ 教學策略：運用提問法、觀察法、感官覺察法 (觸覺、嗅覺、聽覺)。教師提問 1：小朋友走進廟宇映入眼簾的最吸引你的神獸是哪一隻啊？你是否可以描述牠的外觀 (色彩、造形、媒材) 呢？把你覺得特別之處與大家分享。</p> <p>教師提問 2：神獸的神情、動態給你什麼樣的感覺呢？</p> 	40 分鐘	參閱 教材篇 P.2-5
<p>學習任務：訪古廟尋神獸～我是尋龍高手，認識中國龍的化身。</p> <p>教師提問 3：廟宇裡的龍是幻化高手，讓我們帶著偵探之眼，找找看它還會在哪裡出現？並與同學分享牠的造形和特色。</p> 	40 分鐘	參閱 教材篇 P.6-7

◆ 學生進行速寫紀錄

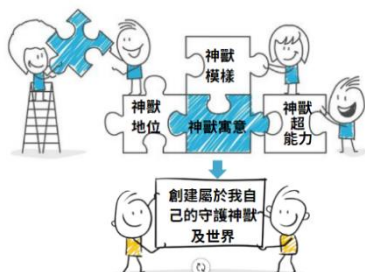


活動二 / 神獸解密與現形

- ◆ **教學重點：**從神獸的模樣、神獸的寓意和象徵、神獸的地位、超能力進行引導。
- ◆ **教學策略：**對話式鑑賞教學、透過焦點討論法、4F 反思策略等。

80 分鐘

參閱
教材篇
P.8-13



神獸現形 (設計草圖)

- ◆ **教學策略：**引導學生思考方向：外表特點、神獸的身分、圖像符號的寓意、神獸守護○○的意義.....。

補充藝術家相關資料：

- ◆ 小松美羽的「天地守護者」作品介紹補充：[小松美羽 3/2 白石畫廊開展！從山林走向世界、以神獸溝通靈性與人間的畫家 | 設計美 | 500 輯 \(udn.com \)](#)
 1. 呈現出一個神秘而威嚴的守護者形象，擁有山犬的特徵，如威嚴的面容、厚實的體格等。通過色彩、光影等元素來營造一種神秘感，讓觀眾感受到超越現實的奇幻世界。
 2. 記憶中山犬模樣：小時候在山中迷路看見山犬帶他回家的記憶，運用有田燒展現山犬的獨特魅力，如厚重的鬃毛、直立的耳朵、強壯的身軀、大大眼睛等，呈現出一種可愛而溫馨的氛圍。試著運用自己的靈性幫助別人看見，亦即是成為神與人的連結者。
- ◆ 許自貴老師的「變色龍系列」作品想要傳達對人生的看法：[080 奇幻多彩的藝術生命 許自貴《變色龍》系列 \(kmfa.gov.tw \)](#)
 1. 多元性和適應力：變色龍能夠隨著環境的變化改變自己的外表，這代表著在人生中因應不同情況和環境的能力要具備靈活性和適應力，在面對挑戰和變化時能夠適時調整自己。
 2. 自我表達和個性：儘管變色龍能夠改變外表，但它們仍然保留著自

80 分鐘

參閱
教材篇
P.18-19

己的本質和特徵。暗示著在人生中，雖然我們可能需要適應不同的環境，但仍然要保持真實的自我，堅持自己的價值觀和個性。希望能意識到人生是一個不斷變化和成長的過程，每一次轉變都是一個機會，讓人們變得更加強大和成熟。

◆ 學生設計神獸草圖

神獸名稱：火神

神獸的特點：左腳踩著一個火球，代表只要有火災他就會解決；他的尾巴是水做的，他的毛會像火焰那般飛舞並隨著周圍的物質改變。

神獸居住的地方：那個地方有熊熊烈火，是他用來休息、並感知哪裡有火災的神奇之地，同時也會治療他。

神獸的使命：因為他的媽媽在火海中過世，所以他決心要讓火災不再發生，不要有遺憾發生，所以他決定開始去解決火災。

守護的方式：他的尾巴有源源不絕的水源碰到火可以把火給滅了。



40 分鐘

參閱
教材篇
P.14-15

神獸的名稱：光的使者（豹風雨）

神獸的特點：豹+鳳凰的眼睛，他的外表很兇猛，但是很善良，凡走過的地方都會帶給人們像春天一樣溫暖和煦的感覺。

神獸的居住地：他住在太陽上，他是光的使者，要帶給人們溫暖

神獸的使命：他想要讓每個地方都有太陽照射到，讓原本黑暗的地方因為他的到來變得更明亮，並且能夠溫暖每個人的心。

守護的方式：他的眼睛能看到很細小的地方像雷射光一樣發射，並且用吼聲呼喚光的來到。



神獸的名稱：帝裘

神獸的特點：牠有一個像地球一般美麗的颜色。

神獸的居住地：地球






神獸的使命：如果地球毀滅他也会死亡，牠的龜殼會因為火山爆發而發燙，如果有海嘯的發生，身體就會泛藍，牠專門吃垃圾。

守護的方式：當地球受到威脅時，牠會產生一個防護罩保護地球。



活動三 / 傳統彩繪神獸安金 (技法一)

◆ **教學重點：**本次課程銜接之前實地探訪與參觀後，設計一隻獨一無二的神獸草圖，而後實際進行傳統廟宇彩繪之製作，學習基本的**安金和上色技巧**，期望學生能藉由實地觀察，並親自製作從中瞭解到廟宇彩繪的過程和技法、歷史典故以及文化保護之重要性。教學步驟如下：

	補土打氣		<p>老師示範：</p> <ol style="list-style-type: none"> 1. 在一塊木板上擠上補土 2. 運用橡皮刮刀將補土上下來回平均推開(由於補土易乾，因此盡可能在五分鐘內完成，以免難以推動。) 3. 注意不要塗太厚。 	80 分鐘
1	製作畫板 打磨		<p>準備粗細砂紙打磨木板使其平整 (由於會產生粉層，建議在戶外戴著口罩製作比較不會影響呼吸道)。</p>	
	水泥上漆		<p>上漆時刷子來回輕刷，如果筆刷上沒有料時要再沾水泥漆，確保顏料不要太薄。</p>	
2	描繪轉印		<p>採用轉印紙進行設計稿轉印到木板上。</p>	80 分鐘
3	彩繪神獸		<p>保留神獸上的鱗片部分，先進行壓克力彩繪，之後採局部體會傳統技法設色。</p>	

4	安金		<ol style="list-style-type: none"> 1. 首先將金箔小心翼翼地拿起（稍不慎金箔就會皺再一起喔！）浸潤過米酒水，然後放置在紙上晾乾。 2. 用細毛筆沾甘油繪置在貼金箔的位置，待乾（約 30 分鐘） 3. 接著將金箔按壓在甘油上，甘油具有黏性，就會將金箔牢牢貼上，邊緣若有多餘的金箔粉可以用乾淨的毛筆輕輕掃過。 	40 分鐘	
5	疊色 漸暈效果		<p>疊色有兩種方式： 先畫外層淺色，在畫內層深色；另一種方`則是先畫深色，在畫淺色。最後在最外圈勾出白色線條。</p>	40 分鐘	
6	神獸成品				
					

活動四 / 紙漿雕塑神獸 (技法二)

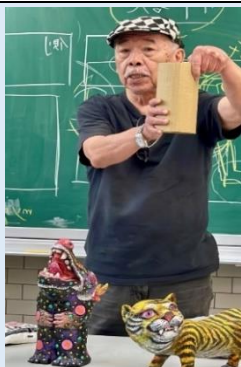
◆ 教學重點：

1. 首先讓學生感受紙漿在手中是什麼樣的感覺？
2. 與孩子討論何謂紙漿黏稠度剛剛好的狀態？為什麼？（透過嘗試、體驗、發現紙漿的黏稠度影響物體的可塑性。）
3. 掌握雕塑的形式要素：空間感 / 均衡感 / 質感 / 量感 / 動勢

◆ 紙漿雕塑的步驟和注意事項：

步驟一：用瓦楞紙做內部結構，製作神獸結構時必須掌握其空間感、均衡感、動勢的表現。

80 分鐘



邀請藝術家許自貴老師示範。

瓦楞紙塑形以透膠帶黏貼，組合神獸各部位。

最後內部結構完成。

步驟二：紙漿塑形均勻敷上第一層。

80 分鐘



步驟三：紙漿塑形第二層 ~ 第三層，逐漸產生量感。

80 分鐘




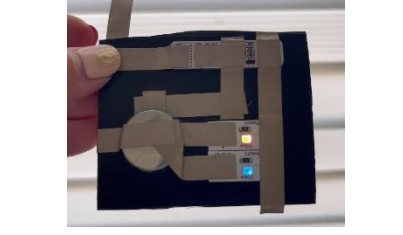


手腳四肢直接用紙漿塑形即可。

嘴巴牙齒的塑形細節。

眼睛的部分為了表現炯炯有神的感覺，可用玻璃珠彩繪放置其中。

<p>步驟四：神獸身上的質感表現</p>	<p>80 分鐘</p>	
		
<p>用陶藝工具刮出紋路。</p>	<p>用吸管蓋出鱗片效果。</p>	<p>可用筆蓋製造紋理。</p>
<p>步驟五：用壓克力顏料上色，掌握色彩層次的變化</p>		<p>80 分鐘</p>
		
<p>教師示範影片 https://reurl.cc/NQMOMk</p>		
<p>活動四 / 發亮吧！我的許願神獸</p>	<p>80 分鐘</p>	<p>參閱</p>
<p>◆ 教學重點：為了讓神獸與人有互動性和吸引力，因此讓這創意結合了藝術和科技，將自然課中學到的並聯和串聯應用於實際創作中，依照自己設計的神獸配件造形設計電路走向。</p>	 <p>紙漿雕塑示範</p> 	<p>教材篇 P.16-17</p>
		
<p>◆ 學生作品的類型：</p>	<p>80 分鐘</p>	<p>參閱</p>
<p>按壓式</p>		
		<p>自製電路教學 投影</p>

震動式				
觸控式				

◆ 學生作品欣賞 <https://youtu.be/2BxZTvieTT8>



火神的神器為「焰光珠」，可以感知到火災的發生，指引神獸快速找到火災現場。不僅具有實用的功能，還寄托了火神對解決火災的決心和使命感。幫助他保護世界免受火災的侵害。



光的使者（豹風雨）的神器是腰間的「光輝之環」，可以吸收周圍的能量，將其轉換為光和熱能，然後釋放出來，為周圍的人們帶來溫暖和活力。不僅成為一個美觀而神秘的飾品，更彰顯佩戴者的特殊身份和使命。



歸林神獸的神器為寶劍，它可以能量轉換，吸收周圍的自然能量，將其轉化為治癒之力，用於修復受傷的動植物，同時也可以用於保護山林的生態平衡。



護花獸的神器為一朵花，象徵著生命的堅韌和大自然的再生能力，無論在多麼黑暗的環境中，都能為植物帶來光明與希望。



活動五 / 我與神獸一起探險趣 (互動篇)

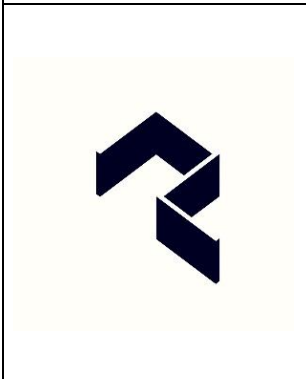
◆ **教學重點：**

1. 掃描雕塑作品，進行 AR 擴增實境操作，讓學生與神獸產生有趣互動，例如設計膜拜動作。
2. 思考神獸居住地時什麼樣的環境，利用生成式 AI 軟體，創建神獸居住地的模型，例如神殿、廟宇、島嶼.....等物件。
3. 進入 Spatial 網站創建神獸世界。

《步驟一》：神獸 3D 建模

3D 掃描 (平板上安裝「寶麗來 APP」)

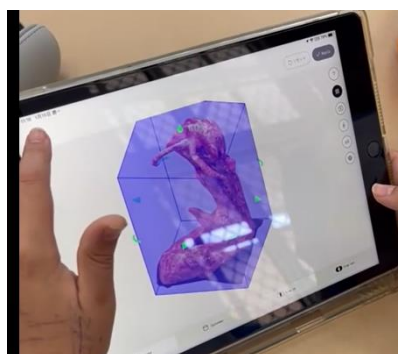
按下錄影紐開始拍攝物件，360 度環繞兩圈，一圈 45 度角錄影；一圈以 90 度角錄影，視作品大小儘可能拍攝 100~150 張左右。



寶麗來 APP



學生進行 3D 掃描



將多餘邊框去除

學生 3D 神獸欣賞

<https://poly.cam/album/908f8f6b-48c3-4d1d-a901-535a1cc8e87b>



學生 3D 神獸



Tripo 3D 網站

《步驟二》：運用 AI 生成虛擬模型

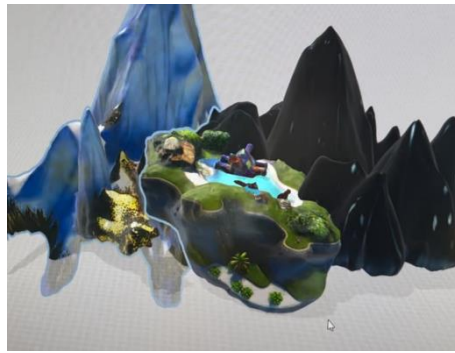
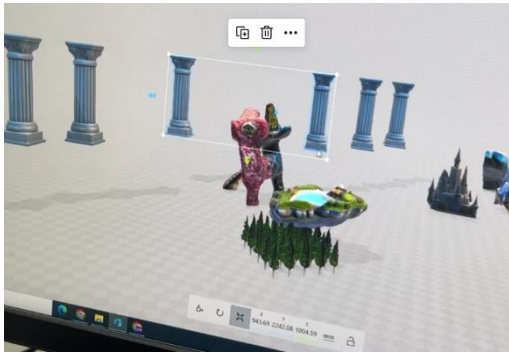
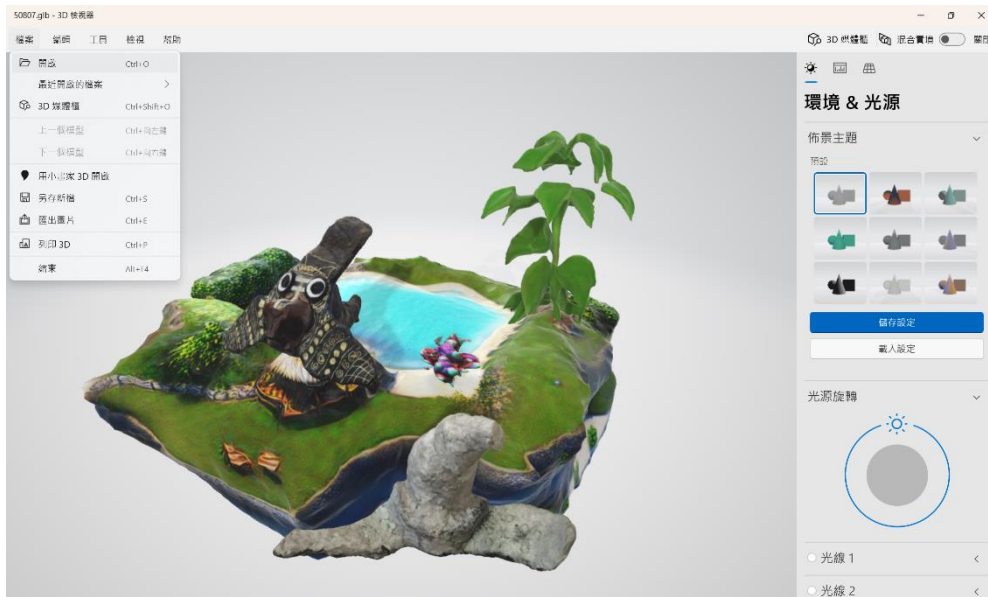
- ◆ 本單元以 Tripo AI 為主，它是一款 AI 生成 3D 模型工具，可在線上使用，不需額外下載軟件。Tripo AI 界面簡單易用，用戶無需任何 3D 建模經驗，在 Tripo AI 網站輸入文字描述或上傳圖片，即可完成 3D 模型製作。(參考教學網站 [Tripo AI \(AI 生成 3D 模型工具 \) | AI 工具及教學 | FutureWeb Tools](#))

1. 進入 [Tripo AI](#) 網站，用電郵就可以註冊免費帳戶。
2. 選擇「圖片生成 3D 模型」或「文字生成 3D 模型」開始生成 3D 模型。搜尋想要的模型並下載，至少十個物件以上，方便日後進行組合。
3. 下載 3D builder 檢視器軟體，[軟體—Google 雲端硬碟](#)將神獸和物件組合成你想要的模樣。

80 分鐘

80 分鐘

80 分鐘



《步驟三》：創建神獸世界

教學步驟

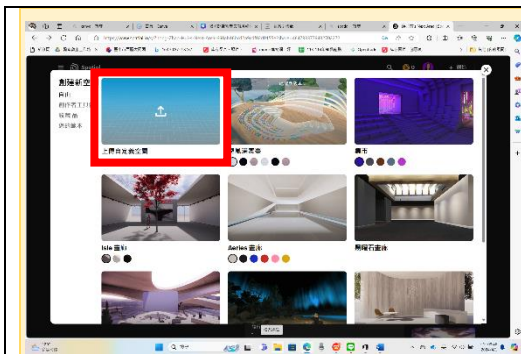


步驟一：進入 spatial 網站

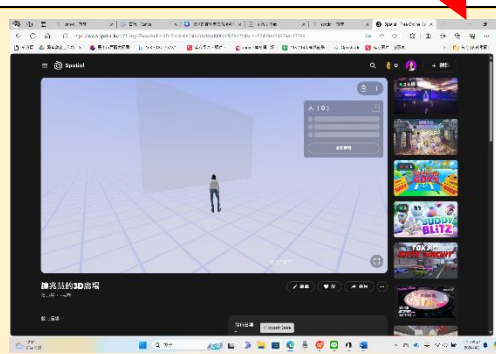
<https://www.spatial.io/> · 先註冊登陸學校的帳號，重新進入網站後你將會看到右上角有你的頭像 (箭頭 1)。



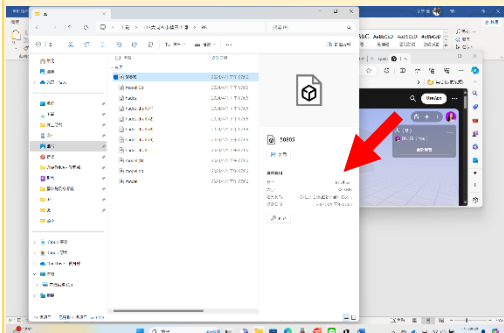
步驟二：點選右上角「創造」(箭頭 2)。



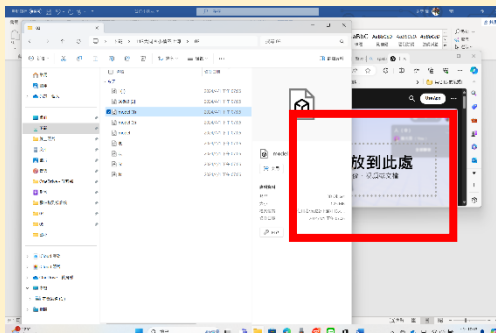
步驟三：進入此畫面，點選左上角「上傳自定義空間」。



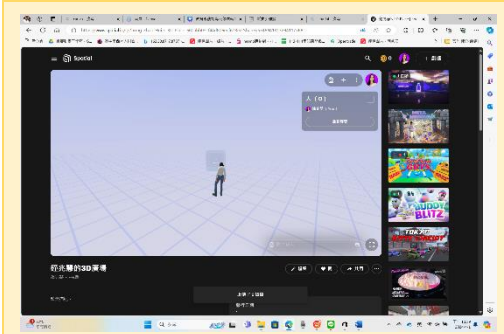
步驟四：我們進入此虛擬空間，接著點右上方的方形（箭頭3），頁面將縮小（箭頭4）。



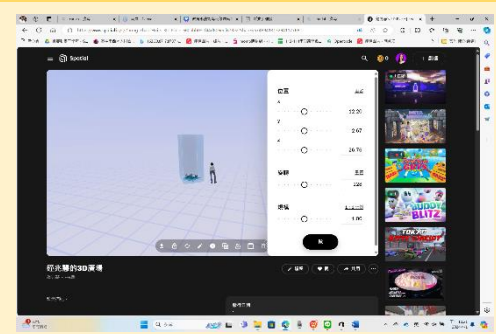
步驟五：點選資料夾找出神獸的 3D 模型。



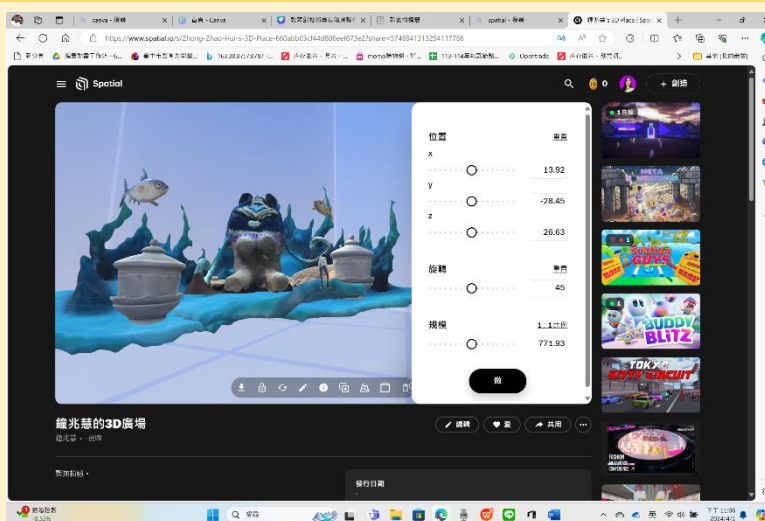
步驟六：將你的檔案拖曳到「指示框裡」。



步驟七：物件進入此空間。

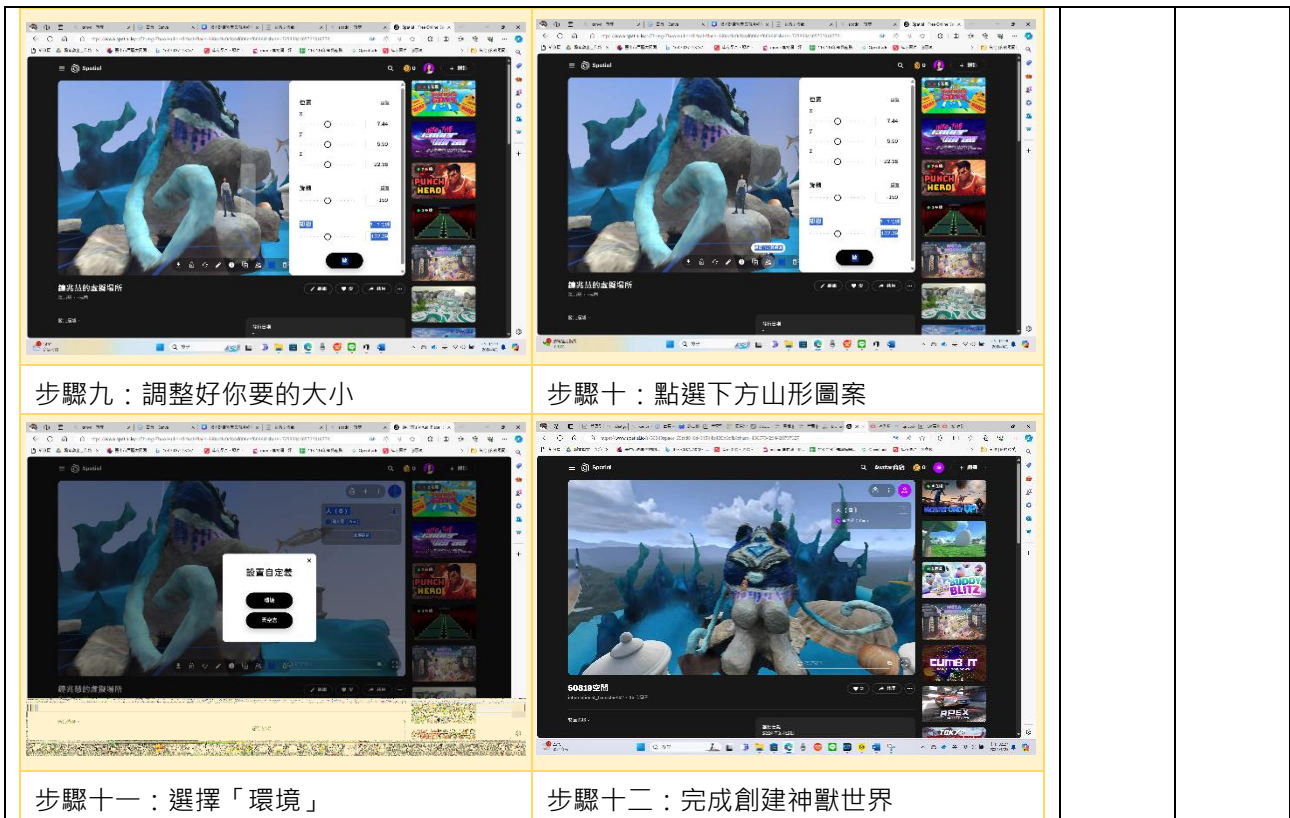


步驟八：點選物件將會出現選單。




選單說明

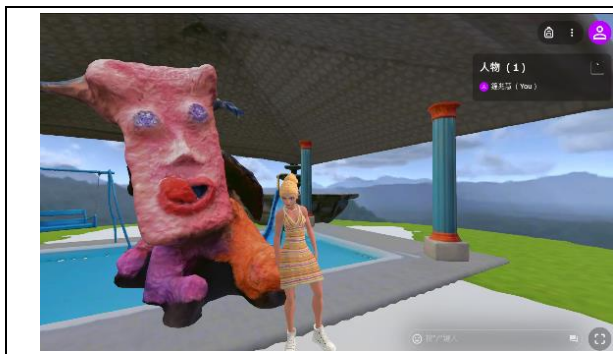
X：左右移動 Y：上下移動 Z：前後移動、旋轉 規模：放大、縮小



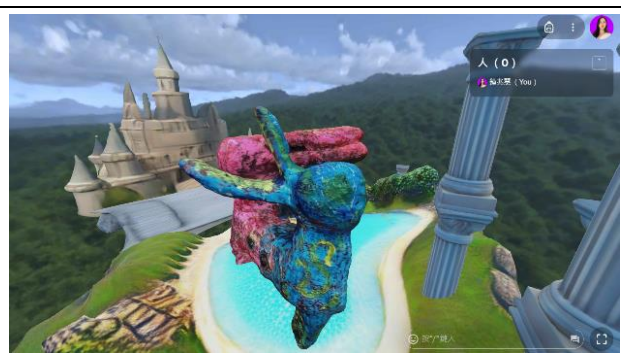
我與神獸探險趣 / 元宇宙

1. 電腦版：Spatial 網站登錄 [Spatial - Free Online Games](https://spatial.com)  Play now!
手機版：下載 Spatial APP 登錄
2. 搜尋代碼 508 或 508space
3. 即可進入不同的神獸世界遊玩降伏神獸





50804space | Spatial 許願神獸之奇遇記



50806 | Spatial 穿越異世界

鼓勵學生進入同學的神獸世界是一種獨特而富有意義的體驗，將為同學帶來更深層次的美感和情感體驗，同時也將促進同學之間的互動和交流。

■ 教學省思與學生回饋

一、教學省思：教學成果影片 <https://youtu.be/Xvl64BGpd3k>

課程的設計旨在結合傳統的藝術技巧與最新的 AI 科技，為孩子們提供一個從傳統到現代再到未來的連貫性學習體驗。這樣的課程確實帶給學生豐富的學習體驗和富有意義的創作機會，可以從四個層面說明：



- (一) **文化意義的省思**：透過仿古廟的實地考察，學生能夠更深入地了解古代藝術的歷史背景和文化價值，並且從中汲取靈感和啟示。這不僅僅是對於藝術的探索，更是對於傳統文化的尊重和傳承。
- (二) **創造力和想像力的省思**：製作神獸是一個極具挑戰性和創意的任務。學生需要將自己對於神獸的理解和想像轉化為具體的藝術作品，這將激發他們的創作潛能和探索精神。教師可以多鼓勵學生大膽嘗試，不斷探索和創新，培養他們的創造力和想像力。
- (三) **科技與藝術的融合省思**：教學中結合了自然課所教的電路設計，將神獸賦予生命價值與意義，並透過發光的配件讓神獸更加生動。這種科技與藝術的融合不僅提升了作品的觀賞性，也激發了學生對於科技應用的興趣和創造力。
- (四) **沉浸式體驗的省思**：透過 VR 技術，將學生的作品帶入虛擬世界，提供了一種前所未有的沉浸式體驗。這不僅讓學生能夠以全新的方式來欣賞和理解自己的作品，也擴展了他們的想像空間和創作潛能。

對於未來的教學，提出以下建議和調整：

- (一) **跨學科整合**：這次課程已經成功地結合了藝術、科技和文化等不同學科，為學生提供了豐富的學習體驗。未來可以繼續探索更多跨學科整合的可能性，例如結合歷史、文學、科學等不同學科，讓學生在多方面獲得知識和啟發。
- (二) **引導式學習**：在製作神獸和使用 VR 技術的過程中，學生已經展現出了很高的創造力和想像力。未來可以更加強調引導式學習，給予學生更多自主發現的機會，讓他們通

過實踐和探索來學習，培養他們的自主學習能力。

(三) 技術應用的延伸：在這次課程中，學生已經學習了如何使用電路設計和 VR 技術，未來可以進一步延伸技術應用的範疇，讓學生掌握更多新技術，拓展他們的創作能力。

二、學生回饋：教育廣播電台訪問

<https://drive.google.com/file/d/1eTJHb32QI6meY7DNa-tkze2UR2Psoskz/view?usp=sharing>



- A：將自己的立體神獸作品掃描進入虛擬世界，然後再透過 VR 頭盔進入這個創造的空間，體驗到一種前所未有的新奇感和沉浸感。另外其次，透過不同的視角觀看自己或同學的作品，有時從上方俯瞰，或者從下方仰望，或者在任何角度皆可以進行觀察，這將使自己更深入地理解自己和同學的作品，發現其中的細節和美感。
- B：我覺得用紙漿創作對我而言是新體驗，一個極具挑戰性但也非常有趣的媒材，不過只要掌握住濃稠適中的訣竅，就可以讓我們可以隨心所欲的雕塑出神獸的各種神秘和奇幻的特徵，所以當完成神獸時覺得太有成就感了；不過接下來我們還將神獸的配件設計成能夠發亮的功能，並且自己設計電路來實現這個功能，這讓我的神獸更酷更有趣，我迫不及待想要與家人分享。
- C：這次的活動我最喜歡的是設計部分，因為我可以天馬行空的想像神獸的模樣，我的神受叫山神，因為人類過度砍伐山林破壞生態，因此我創造出山神是想要告訴眾人要好好愛護山林大地，每個人都可以成為山神。

編著者介紹／鐘兆慧



現任：教育部藝術才能專長領域輔導群美術組輔導員副組長 / 常務委員、
臺中市國教輔導團藝術領域輔導員、臺中市大同國小藝才班專任
術科教師

- 2017 榮獲教育部視覺藝術教育實踐研究計畫教案徵選比賽—全國特優
- 2018 受邀參與日本京都全國造形研究實踐研討會發表教案作品
- 多次參加日本東京、輕井澤、大阪、愛知全國造形教學觀摩公開課暨研討會
- 榮獲第二屆廣達文教基金會游於藝「漂鳥計劃」比賽—全國特優獎前往法國參訪
- 榮獲參加第三屆廣達文教基金會舉辦創意教學設計比賽—教師組全國特優獎前往法國參訪

教育部藝術才能專長領域輔導群

教學示例：「創意表現與設計」教材與教學②訪古廟尋神獸

主 編 吳舜文

副主編 丘永福

編著者 鐘兆慧

執行編輯 李威廷、賴昱丞、鄭湘綦

出 版 國立臺灣師範大學

地 址 臺北市和平東路一段 162 號

電 話 02-77496519

指 導 教育部

執 行 教育部 112 至 113 學年度藝術才能
專長領域輔導群工作計畫

官方網站 <https://artistic.finearts.ntnu.edu.tw/>

粉絲專頁 FB 搜尋-教育部藝術才能專長領域輔導群

初 版 2024 年 7 月

I S B N 9786267545034 (PDF)

版權所有·翻印必究

電子版本可至藝術教育推動資源中心網址下載，
歡迎各界參考利用，引用時請註明出處。

本書所刊載之作品、文字或圖片，僅為說明輔助之
用，非做為商標之使用。

如相關作品或圖片內含他人之著作或商標者，該
著作或商標皆屬原權利人所有，特此說明。



教育部



藝術教育推動資源中心



教育部藝術才能專長領域輔導群